



## **Installationsanleitung für Druckertreiber und Firmware**

### **Inhaltsverzeichnis:**

<b>1. Abschnitt 1: Installieren des Druckertreibers</b>	<b>Seite 2 - 21</b>
- Druckertreiber-Installation mit USB-Verbindung	Seite 3 - 10
- Druckertreiber-Installation mit Ethernet-Verbindung	Seite 11 - 21
<b>2. Abschnitt 2: Aktualisierung von Firmware</b>	<b>Seite 22 - 35</b>
- Aktualisierung Ihrer Firmware	Seite 22
- Installation von Firmware auf Ihrem Computer	Seite 23 - 24
- Übermittlung der neuen Firmware von Ihrem Computer zu Ihrem Laser-System	Seite 25 - 30
- Aktualisierung der Epilog-Druckertreiber	Seite 31
- Umwandlung alter .Dat Dateien damit sie kompatibel mit der neuen Treiberversion sind	Seite 32 - 34

# Abschnitt 1: Installieren des Druckertreibers

---

*In diesem Abschnitt*

- Druckertreiber-Installation für USB-Verbindung
  - Benutzung der Ethernet Ethernet-Verbindung und ein Crossover Kabel
- 

**Druckertreiber:** Der Epilog Druckertreiber ist die Software, die es Ihrem Computer ermöglicht Daten an Ihr Epilog Laser System zu senden, wenn entweder das USB-Kabel oder Ethernet Crossover Kabel angeschlossen sind. Dieser maßgeschneiderte Druckertreiber ist ausgelegt für Windows XP oder Windows 2000. Der Treiber ist im Zubehörteil, auf der CD-ROM, oder auf der Internetseite - [www.epiloglaser.com](http://www.epiloglaser.com) enthalten. Der Druckertreiber ist folgendermaßen zu installieren.

Es gibt zwei Möglichkeiten den Druckertreiber zu installieren. Beide Methoden sind sehr einfach und Ihre Computer Einstellungen werden bestimmen welche Methode zu benutzen ist.

- Für die erste Methode legen Sie die Epilog CD in das Laufwerk Ihres Computers und Ihr Computer wird den Installationsprozess automatisch starten (dies benötigt ungefähr 20 Sekunden nachdem Sie die CD eingelegt haben. Seien Sie also nicht überrascht, dass die Installation nicht sofort startet).
- Die andere Methode verlangt ebenfalls, dass Sie die CD in das Laufwerk Ihres Computers legen, aber bei einigen Computern ist die Auto-Run Funktion ausgeschaltet. Wenn der Auto-Run Prozess nicht nach über 20 Sekunden startet, müssen Sie die Treiber-Installation ein wenig anders ausführen. Drücken Sie die Starttaste (untere linke Ecke Ihres Monitors). Wählen Sie Einstellungen (oder Systemsteuerung), klicken Sie **Drucker und Faxgeräte**, dann **Drucker hinzufügen**. Ab diesem Punkt können Sie der oben beschriebenen Anleitung folgen.



**Die Mini und die Helix Systeme benutzen den selben Druckertreiber. Der Treiber wird als "Epilog Engraver Win32" identifiziert wenn er auf Ihrem Computer installiert ist.**

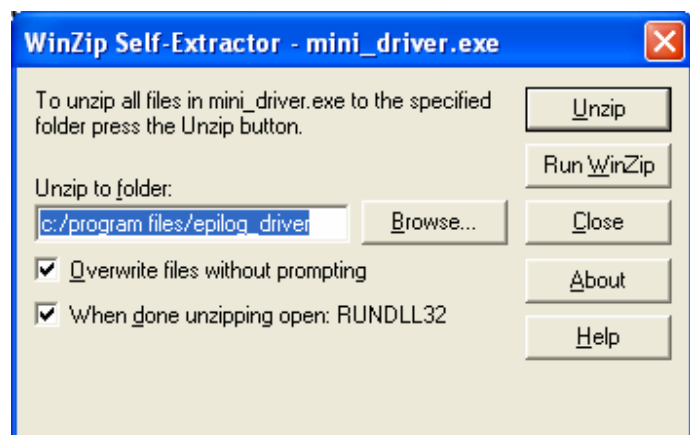
# Druckertreiber-Installation mit USB Verbindung



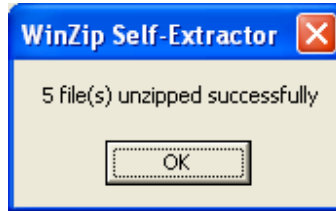
Legen Sie die Epilog Laser CD in das Laufwerk Ihres Computers. Das Programm sollte automatisch starten und folgendes Fenster sollte sich öffnen



1. Klicken Sie auf die *Epilog Mini/Helix and Legend EXT Windows 2000/XP Treiber* Schaltfläche. Folgendes Fenster öffnet sich:



- 2. Klicken Sie auf Unzip button. Es wird einige Sekunden dauern bis sich folgendes Fenster öffnet.

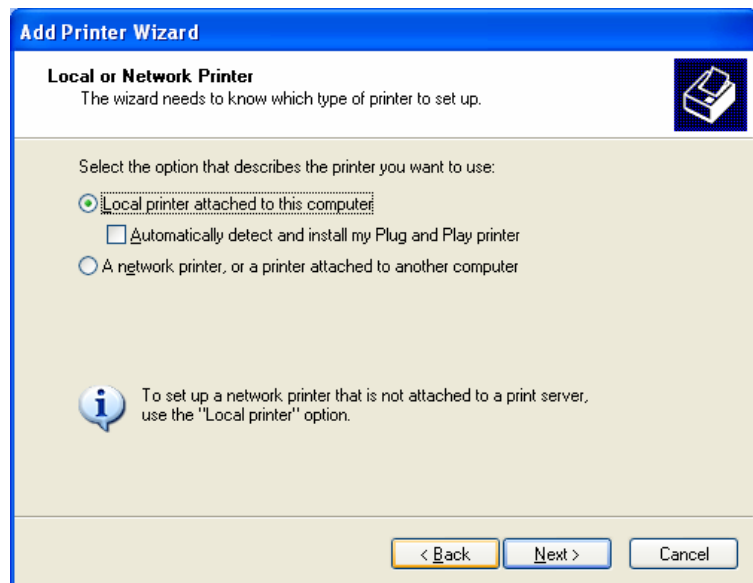


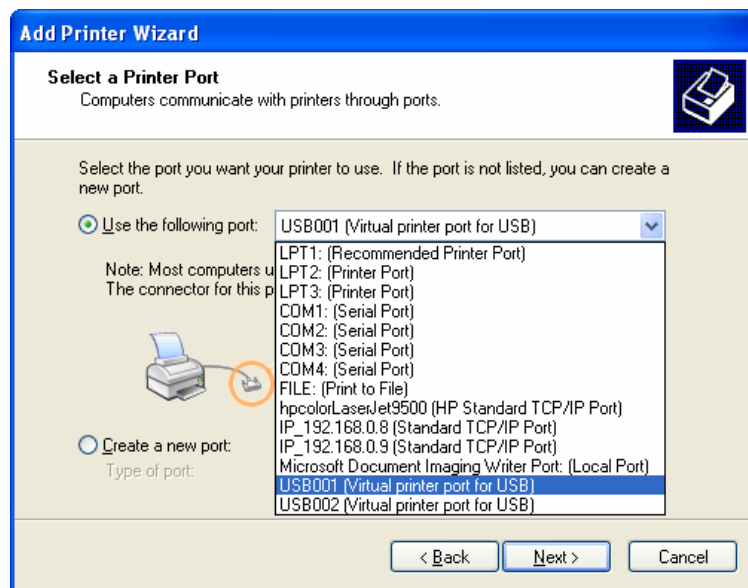
- 3. Klicken Sie auf OK und das unten gezeigte Fenster öffnet sich:

Klicken Sie auf die *Next >* Schaltfläche um fortzufahren

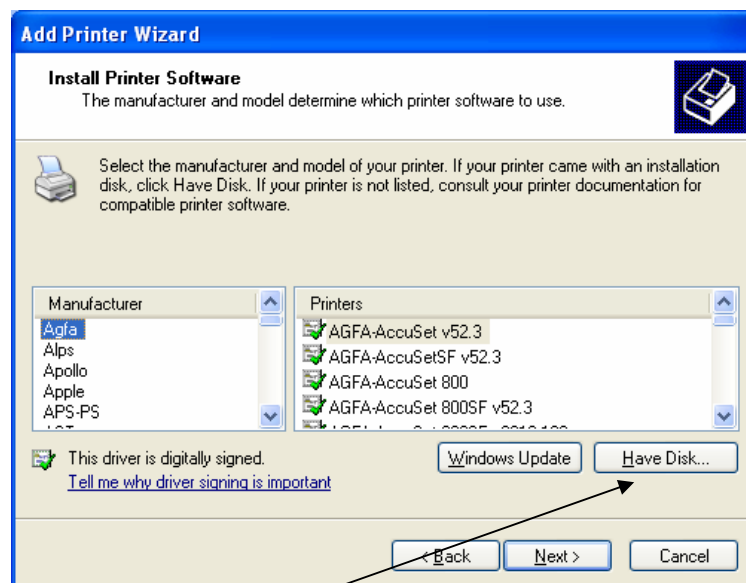


Wählen Sie *Local printer attached this computer*  
Entmarkieren Sie *Automatically Detect and Install*  
Klicken Sie auf die *Next >* Schaltfläche um fortzufahren

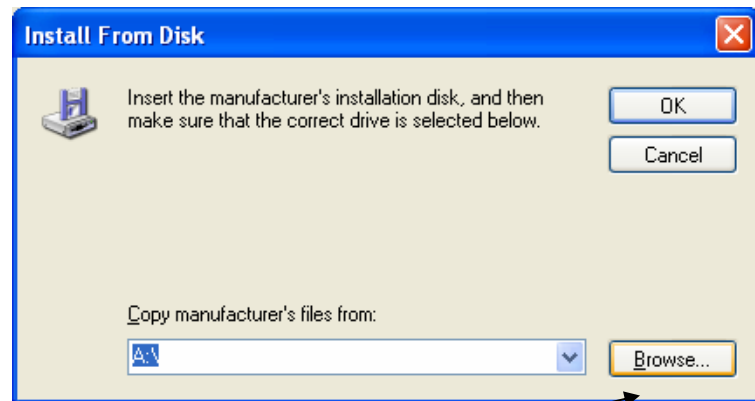




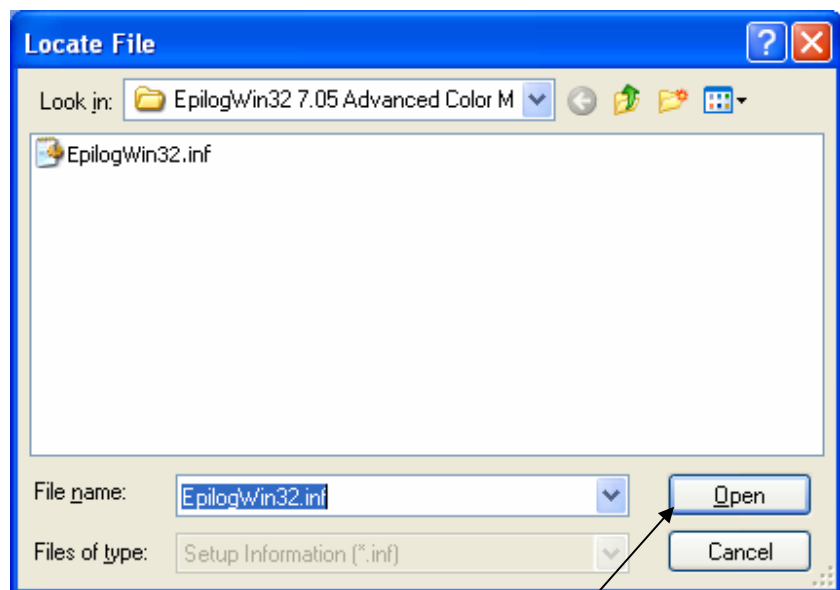
Wählen Sie einen der (USB001 oder USB002) Anschlüsse und dann Klicken Sie auf die **Next >** Schaltfläche um fortzufahren.



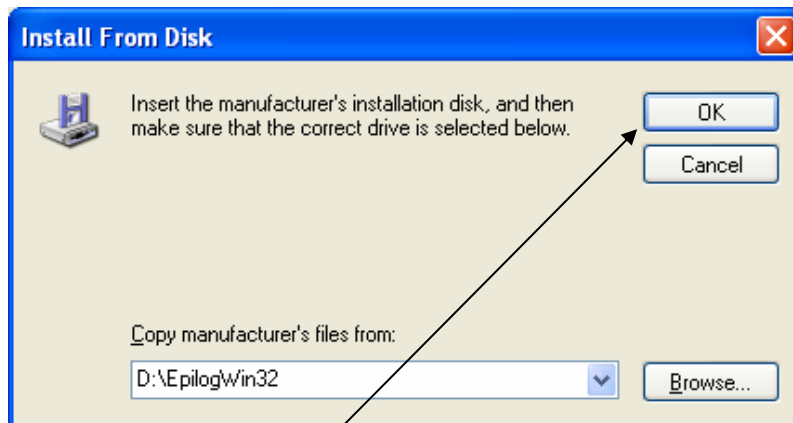
Klicken Sie die **Have Disk** Schaltfläche. Folgendes Fenster wird sich öffnen.



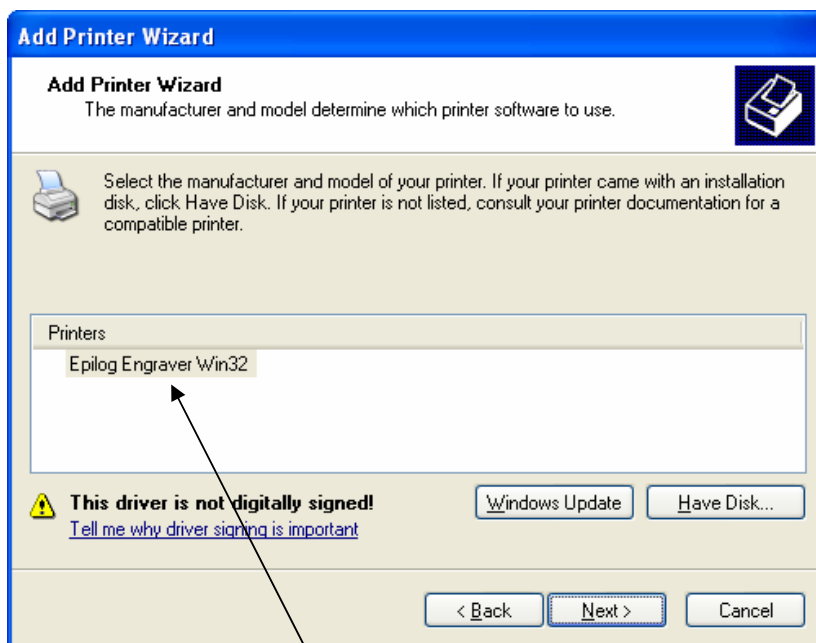
Klicken Sie die ***Browse...*** Schaltfläche.



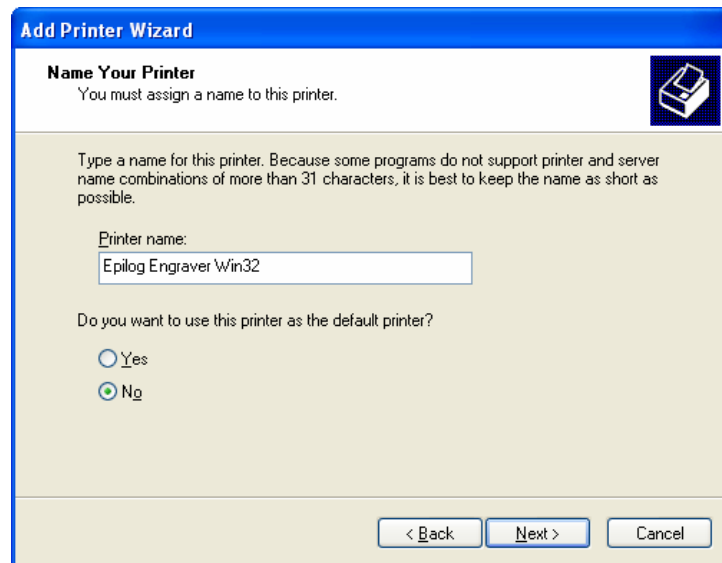
Klicken Sie auf die ***EpilogWin32.inf*** Datei und dann auf die ***Open*** Schaltfläche.



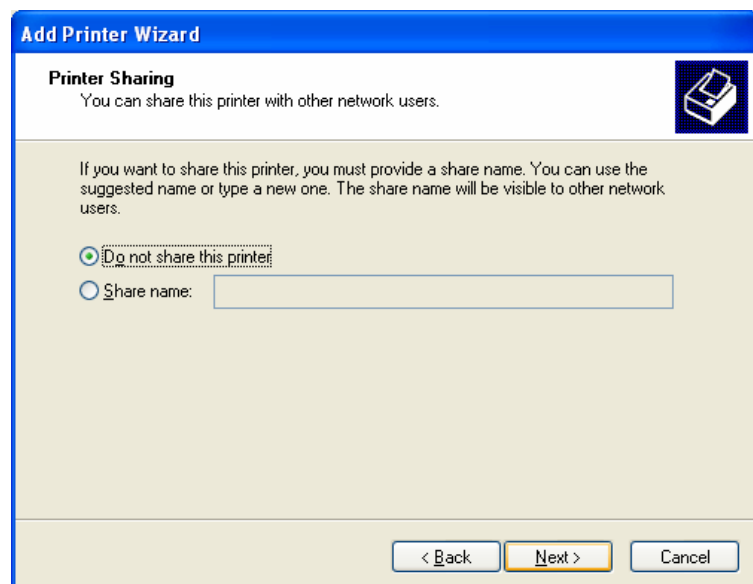
Klicken Sie auf die OK Schaltfläche.



Wählen Sie den **Epilog Engraver Win32** Treiber und dann klicken Sie auf die **Next >** Schaltfläche um fortzufahren

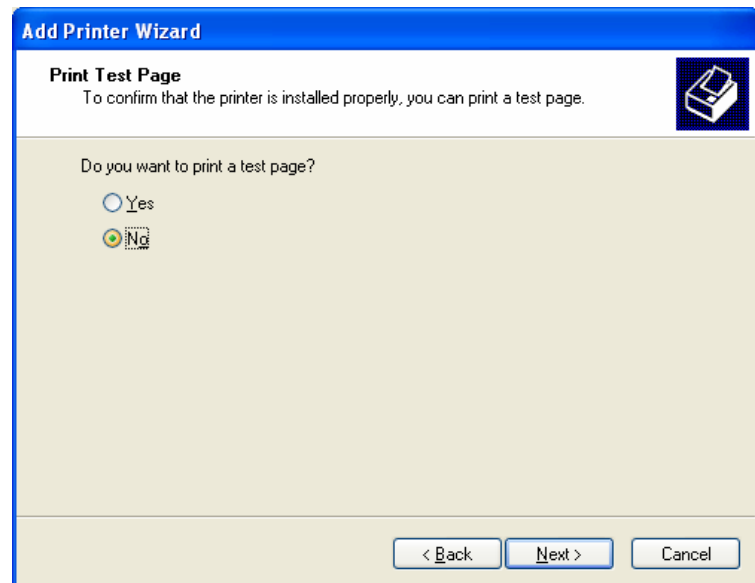


Bennen Sie den Namen Ihres Druckers und legen Sie fest ob Sie wollen, dass der Laser der Standarddrucker sein soll. Wahrscheinlich tun Sie die wenn der Laser der einzig angeschlossene Drucker an Ihrem Computer ist. Klicken Sie auf die **Next >** Schaltfläche um fortzufahren.

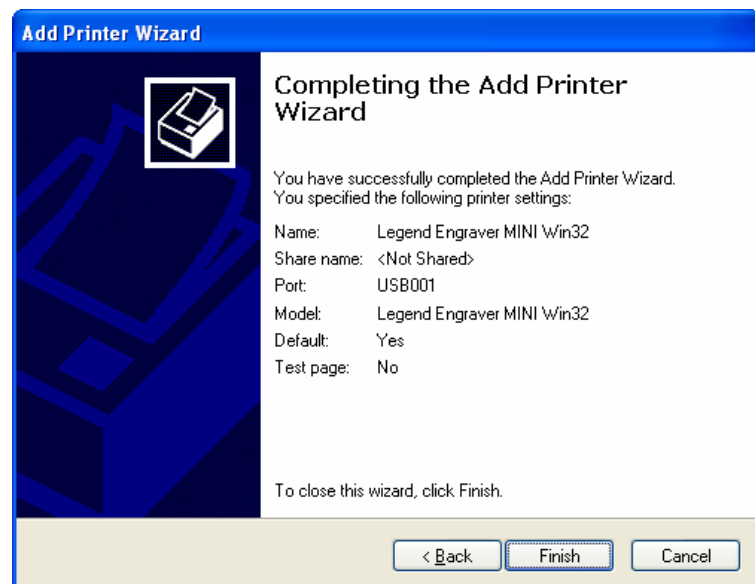


Wählen Sie **Do not share this printer**, dann klicken Sie auf die **Weiter >** Schaltfläche um fortzufahren.

Wählen Sie **Nein**.  
Klicken Sie auf die  
**Weiter>**  
Schaltfläche.



Klicken Sie auf die  
**Fertig**  
Schaltfläche.

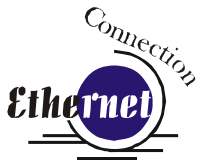


Klicken Sie auf die **Continue Anyway** Schaltfläche. Obwohl der Druckertreiber nicht von Microsoft getestet wurde, wird der Treiber Ihren Computer nicht destabilisieren.

*Das war schon alles!* Sie sind nun bereit Ihr Lasersystem einzusetzen!



## *Druckertreiber Installation mit einer Ethernet-Verbindung*



(Überspringen Sie den Teil, wenn Sie ein USB kabel verwenden, beschrieben in dem vorigen Abschnitt.)

Es sind 3 einfache Schritte damit der Laser and der Computer über eine Ethernet Verbindung arbeiten:

1. Einstellung der IP Address auf dem Laser Tastertur.
2. Einstellung der IP Address in der Computer TCP/IP.
3. Installieren des Druckertreibers

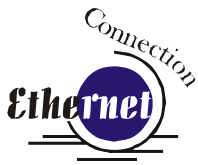


**Hinweis:** Die folgenden Arbeitsschritte sind nur für eine direkte Verdingung des Computers mit dem Epilog Laser mit einem Crossover Kabel. Diese Anleitung funktioniert nicht mit einem Hub oder einem Server. Für Ethernet Verbinmdungen, die einen hub, server oder mehrere Maschinen/Computer beinhalten, bitten wir Sie Ihren System-Administrator mit einzubeziehen.

### *Hardware Anforderungen*



- Eine installierte 10Base-T oder 10/100Base T Ethernet Netzwerk-Karte in Ihrem Computer. Alle Marken Computer, die in den letzten Jahren gebaut wurden, sollten mit einer Ethernet Netzwerk-Karte ausgerüstet sein.
- Ein Crossover Kabel, welches Computer und Laser verbindet (im Zubehör enthalten).
- Achtung! - Das Crossover Kabel sieht einem Standart-Netzwerkkabel sehr ähnlich, aber sie dienen einen unterschiedlichen Zweck bei der Herstellung von Netzwerkverbindungen. Normalerweise sollte das Crossover Kabel nur verwendet werden um den Epilog Laser direkt mit Ihrem Computer zu verbinden. Bitten Sie Ihren Netzwerk-Administrator um Unterstützung wenn Sie sich unsicher sind welchen Typ Kabel Sie haben. Es ist eine gute Idee, dass Kabel mit einem Label oder Aufkleber zu versehen um zu markieren ob es ein Crossover Kabel oder Standard (CAT5) Netzwerk Kabel.



## Installieren des Druckertreibers für eine Ethernet-Verbindung:

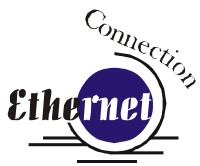
Die Installation des Druckertreibers für eine Ethernet-Verbindung ist ausgesprochen einfach, umfasst aber ein paar mehr Schritte als die USB-Verbindung.

Beginnen Sie wie folgt:

1. Klicken Sie auf die Schaltfläche **Start** in der linken unteren Ecke des Bildschirms.
2. Klicken Sie auf **Einstellungen** und dann auf **Systemsteuerung**.
3. Klicken Sie auf das Symbol **Drucker und Fax**.
4. Klicken Sie auf **Neuen Drucker hinzufügen**, daraufhin erscheint das folgende Fenster.

Klicken Sie auf **Weiter** > um fortzufahren.

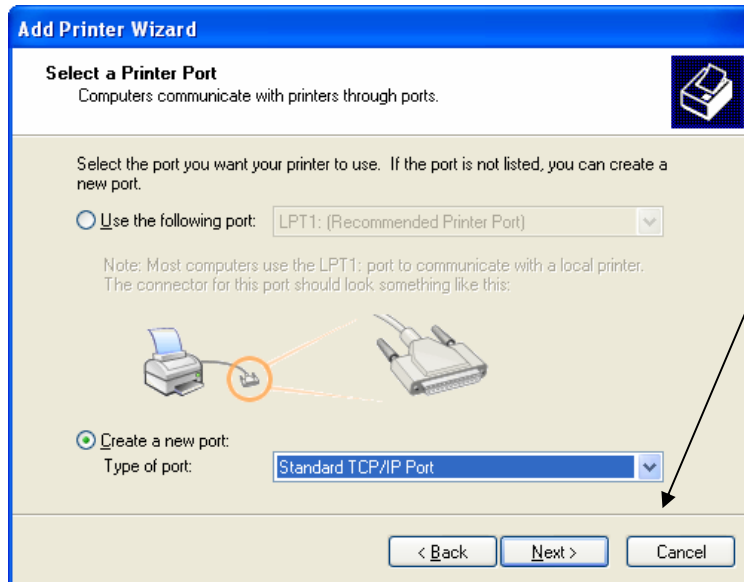
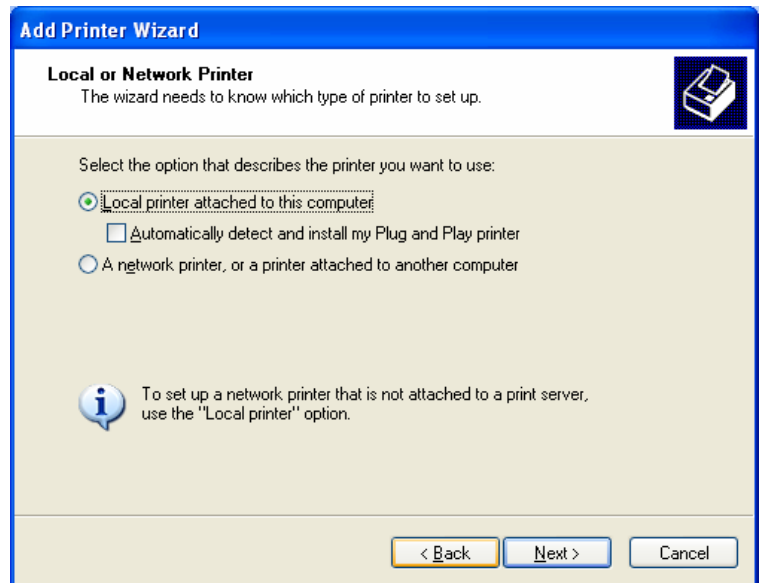




Wählen Sie **Lokaler Drucker, der an dem Computer angeschlossen ist**

Heben Sie die Auswahl von **Plug&Play-Drucker automatisch erkennen und installieren auf**.

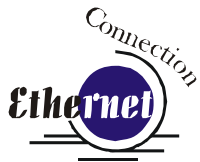
Klicken Sie auf **Weitert>** um fortzufahren.



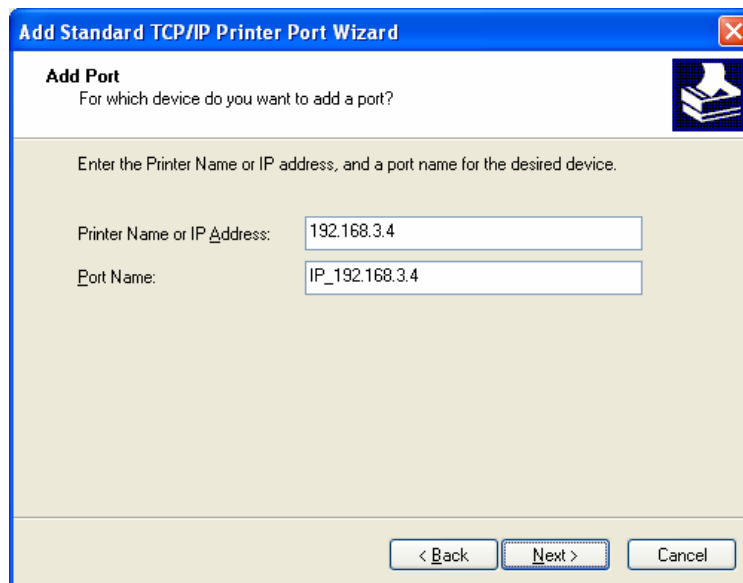
Klicken Sie auf **Einen neuen Anschluss erstellen:**

Klicken Sie auf die Bildlaufschaltfläche und wählen **TCP/IP Port**.

Klicken Sie auf **Weitert>** um fortzufahren.



Klicken Sie auf **Weitert**> um fortzufahren.

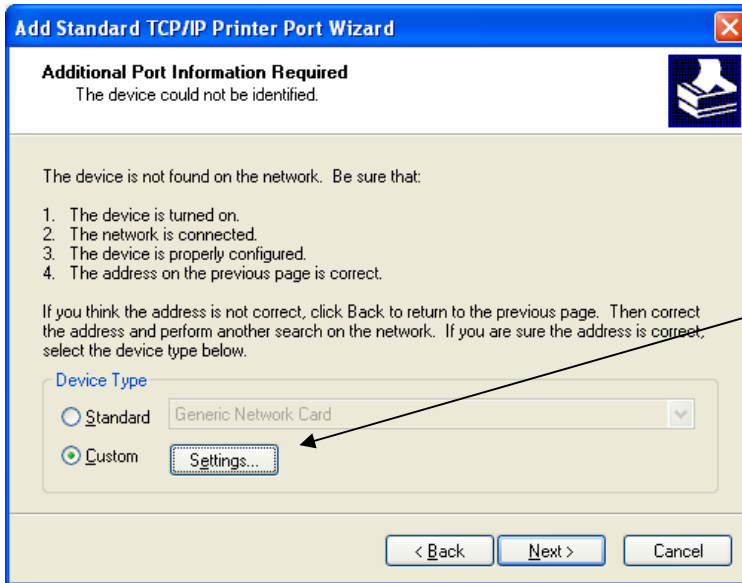


Geben Sie die gleiche IP-Adresse ein, die Sie in der Epilog-Systemsteuerung eingestellt haben. Es ist wichtig, dass Sie an beiden Stellen die Adresse verwenden, auch wenn sich das Zahlenformat geringfügig unterscheidet. In der Laser-Systemsteuerung sieht die IP-Adresse folgendermaßen aus:

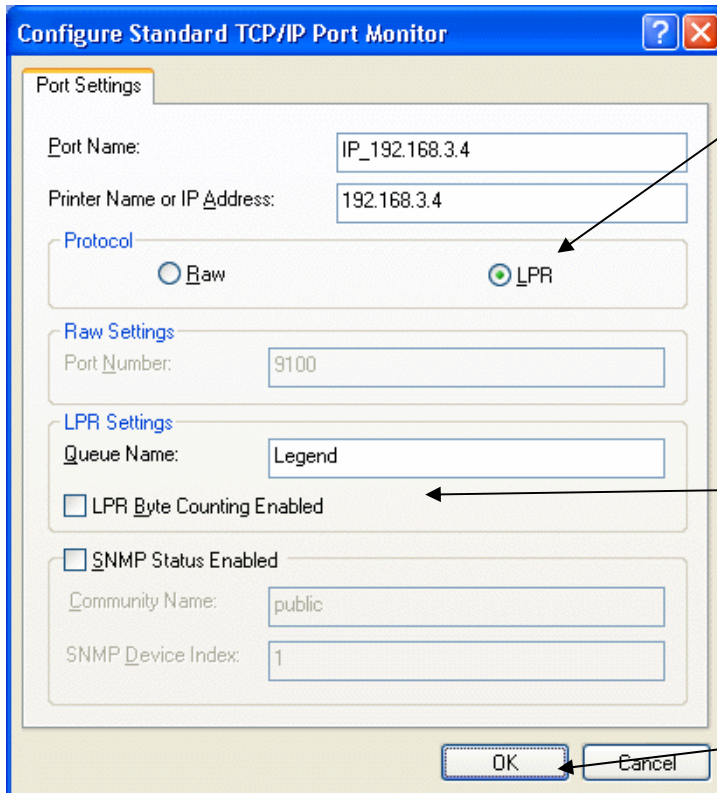
## Installationsanleitung für Druckertreiber und Firmware



192.168.003.004. Wenn Sie die IP-Adresse dagegen in diesem Fenster eingeben, können Sie auf die Nullen verzichten, d. h. die Adresse sieht so aus: 192.168.3.4.



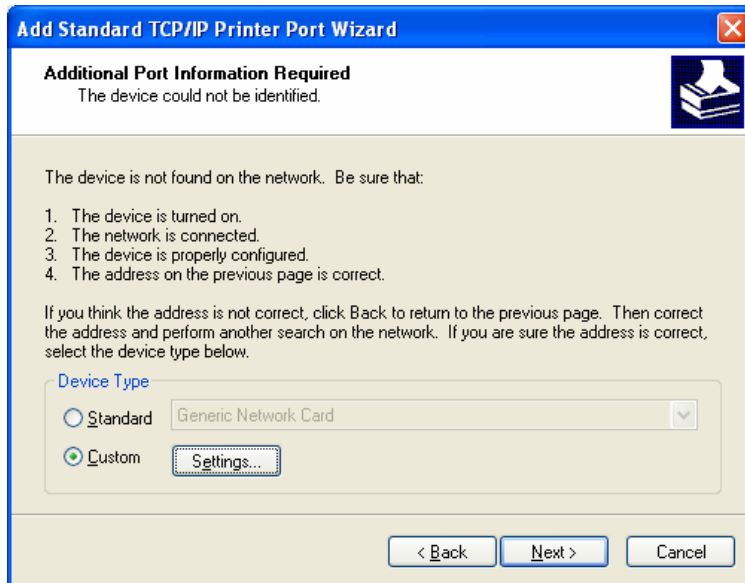
Auf Benutzerdefiniert und dann auf Einstellungen klicken



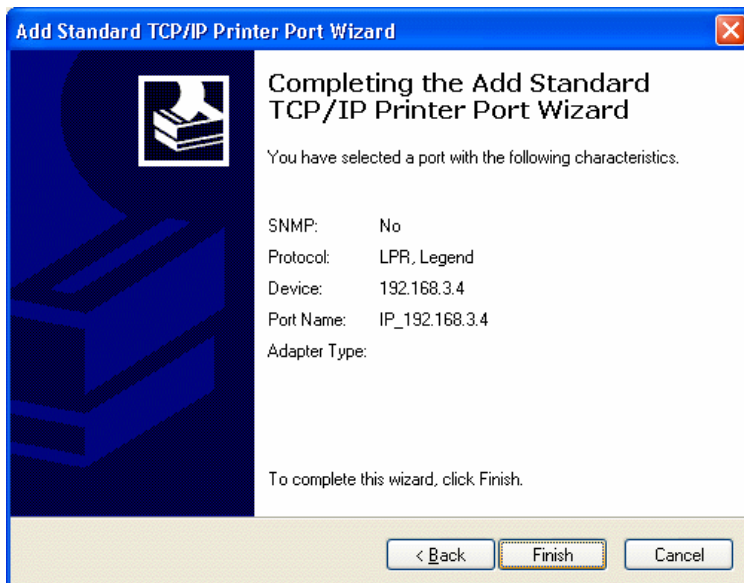
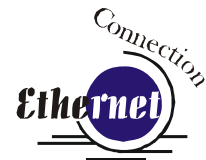
Stellen Sie das „Protokoll“ auf **LPR** ein. Die ist ein äußerst wichtiger Schritt. Wenn **LPR** nicht ausgewählt wird, dauern Downloads erheblich länger.

Im Feld „Warteschlangenname“ **Legende** eingeben

Klicken Sie auf **Weitert>** um fortzufahren.

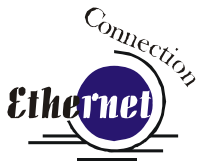


Klicken Sie auf *Weitert*> um fortzufahren.

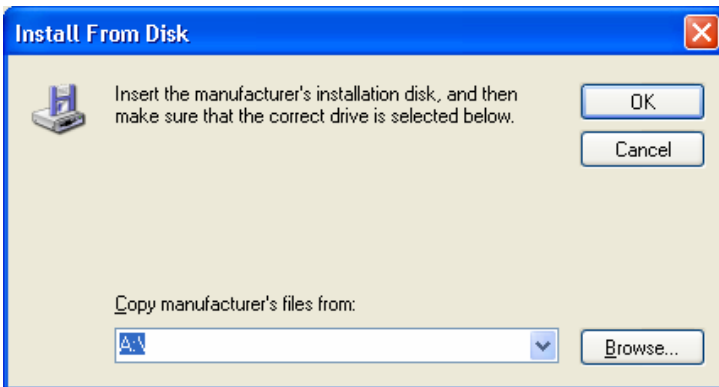
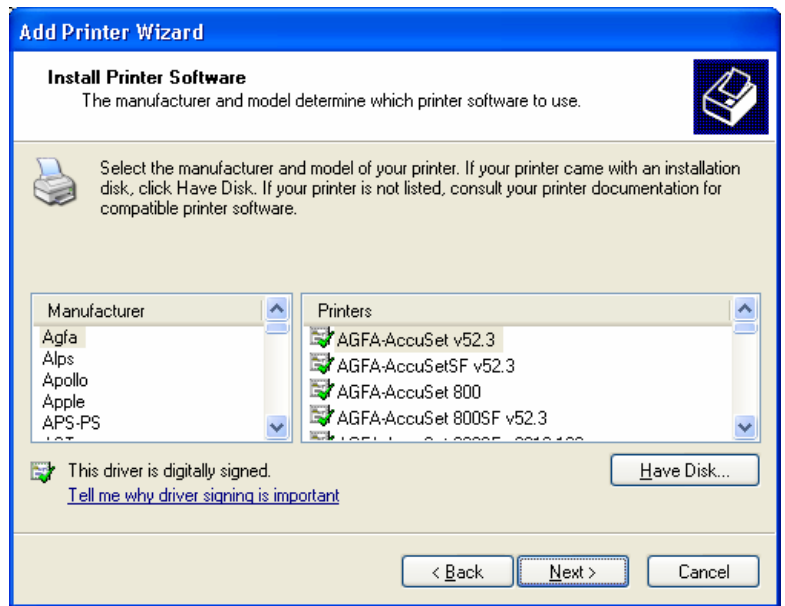


Klicken Sie auf *Fertig stellen*, um fortzufahren.

# Installationsanleitung für Druckertreiber und Firmware



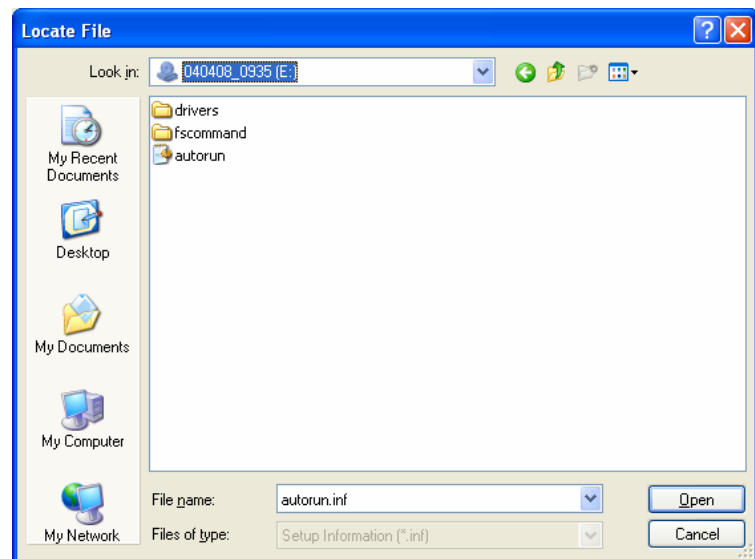
Klicken Sie auf **Datenträger...**



Vergewissern Sie sich, dass sich die Eilog CD\_ROM weiterhin im Laufwerk des Computers befindet und klicken sie dann **Durchsuchen...**

Wählen Sie das CD-ROM Laufwerk aus der Liste der Laufwerke

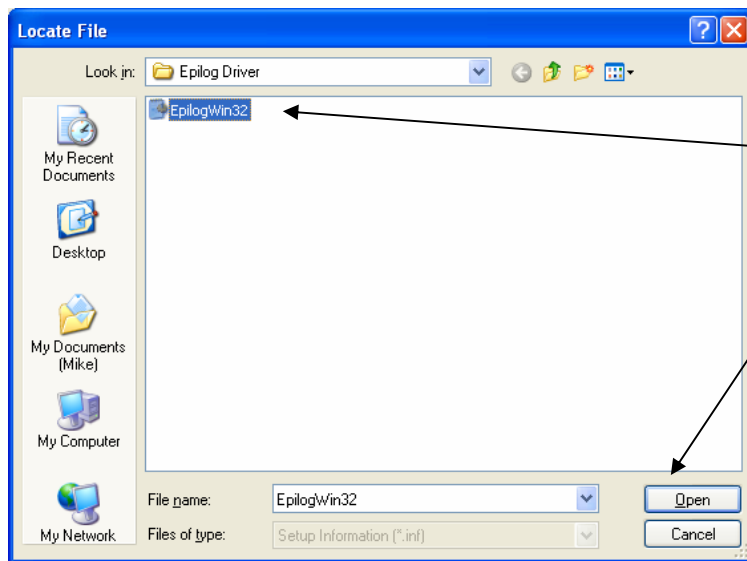
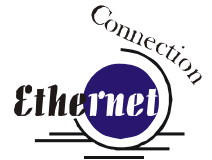
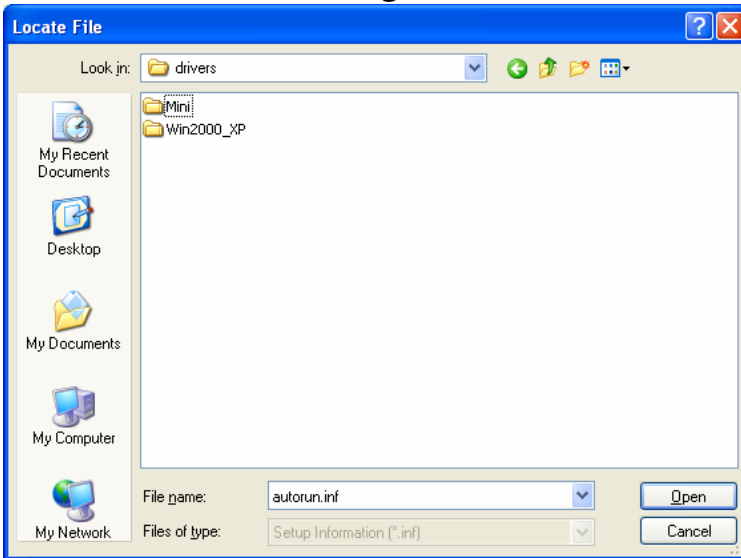
Wählen Sie **Treiber** aus und klicken Sie anschließend auf **Öffnen** um fortzufahren.



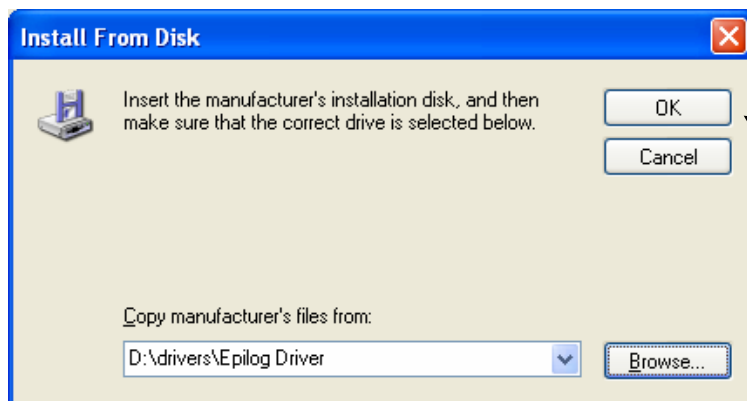
## Installationsanleitung für Druckertreiber und Firmware



Markieren Sie *Mini* und Klicken Sie anschließend auf **Öffnen**.

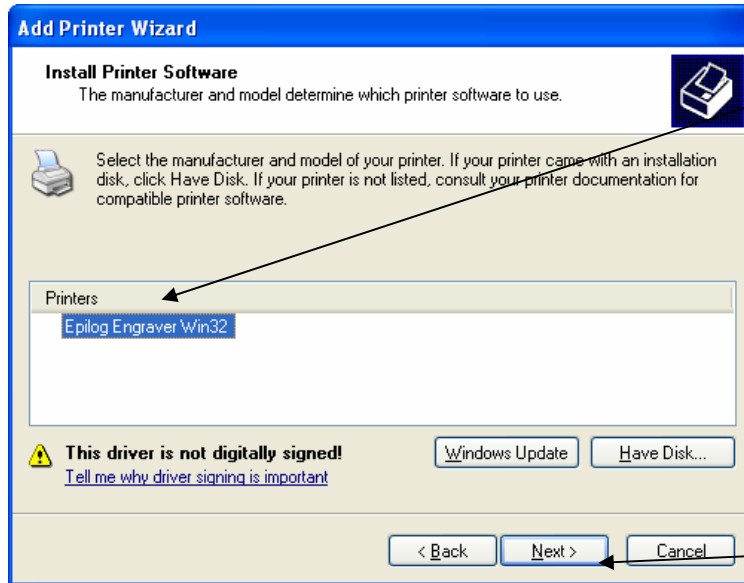
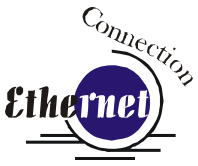


Wählen Sie *EpilogWin32*,  
Und  
anschließend  
klicken **Öffnen**  
um fortzufahren



Klicken Sie **OK**,  
um fortzufahren

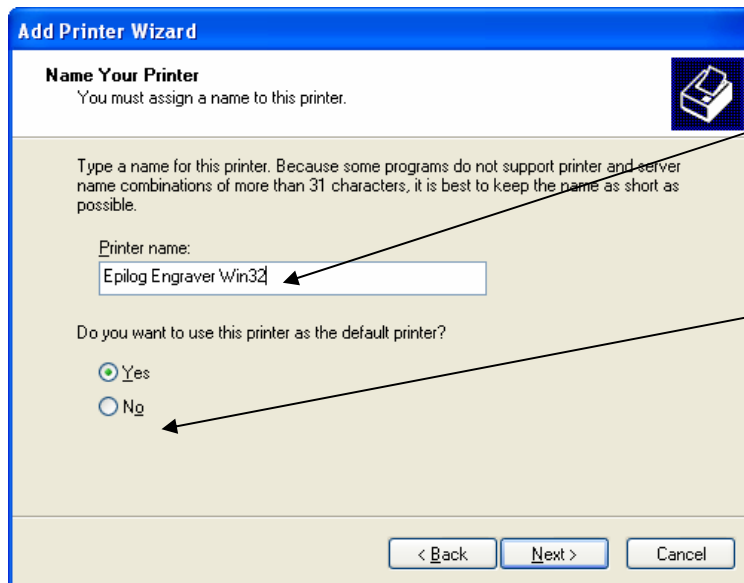
# Installationsanleitung für Druckertreiber und Firmware



Wählen Sie **Epilog Engraver Win32**.

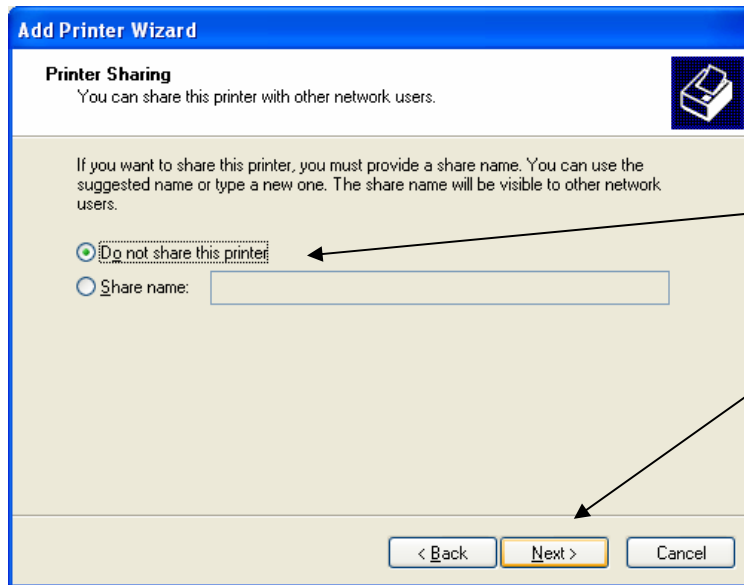
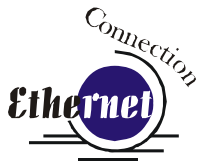
Wenn Sie eine ältere Epilog Treiberversion aktualisieren, haben Sie in diesem Fenster mehrere Möglichkeiten.

Klicken Sie auf **Weiter>** um fortzufahren.

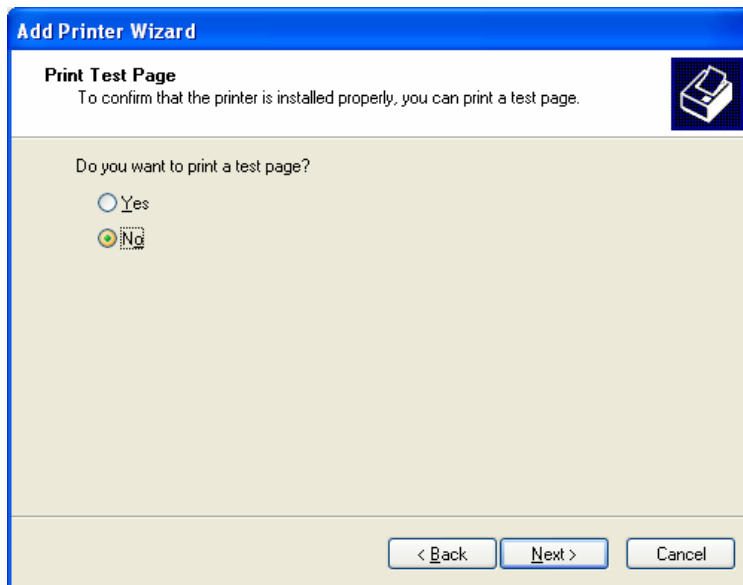


Bennen Sie den Namen Ihres Druckers und legen Sie fest ob Sie wollen, dass der Laser der Standarddrucker sein soll.

Klicken Sie auf **Weiter>**, um fortzufahren

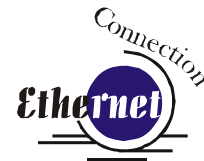


Wählen Sie ***Do not share this printer,***  
dann klicken Sie auf die ***Weiter >*** Schaltfläche um fortzufahren.

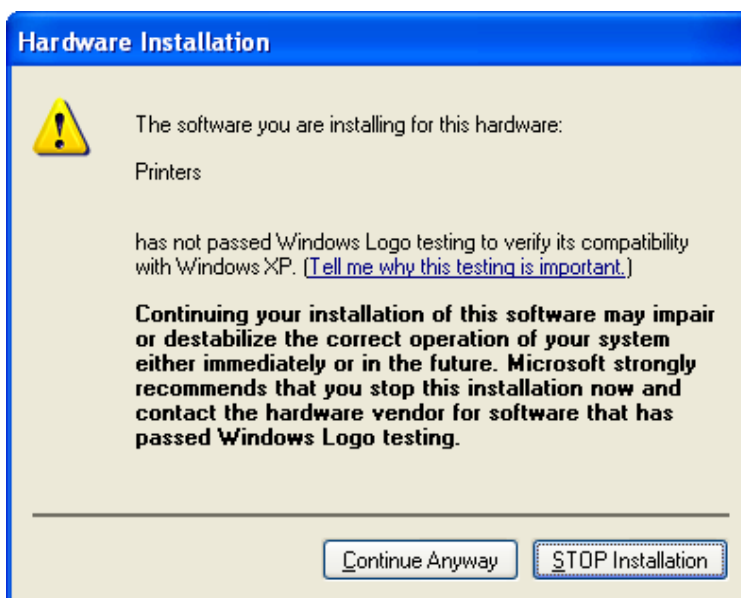
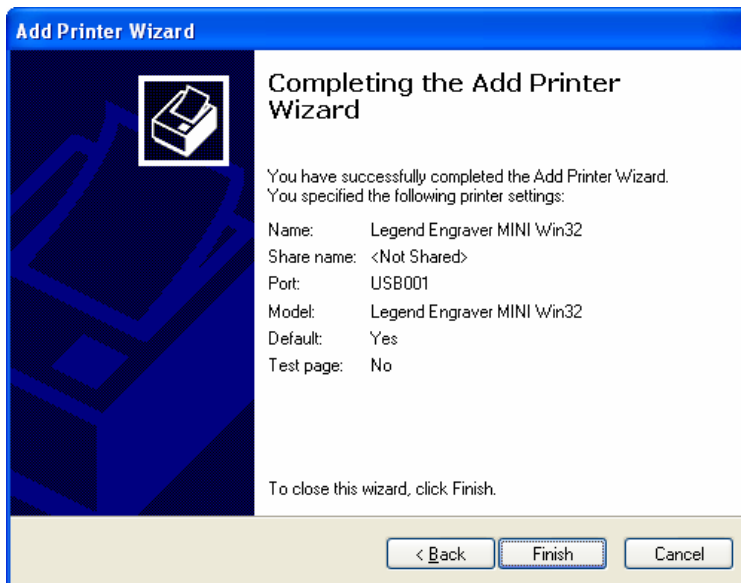


Wählen Sie **Nein.**

Klicken Sie auf die **Weiter >** Schaltfläche um fortzufahren.



klicken Sie auf die **Fertig** > Schaltfläche um fortzufahren.



Klicken Sie auf die **Continue Anyway** Schaltfläche. Obwohl der Druckertreiber nicht von Microsoft getestet wurde, wird der Treiber Ihren Computer nicht destabilisieren.

**Das war schon alles!** Sie sind nun bereit Ihr Lasersystem einzusetzen!

# Abschnitt 2: Aktualisierung von Firmware

---

*In diesem Abschnitt:*

- Aktualisieren Sie Ihre Firmware
  - Installation von Firmware auf Ihrem Computer
  - Übermittlung der neuen Firmware von Ihrem Computer zu Ihrem Laser System
  - Aktualisierung der Epilog Druckertreiber
  - Umwandlung alter .Dat Dateien damit sie kompatibel mit der neuen Treiberversion sind:
- 

## *Aktualisierung Ihrer Firmware*

Ihr Lasersystem ist im Stande Firmware zu aktualisieren. Die Firmware ist die Software in Ihrem Laser, die alle Aspekte Ihres Lasers kontrolliert (Man könnte sagen Firmware ist das „Gehirn“ des Lasers). Eine Firmware-Aktualisierung programmiert Ihren Laser so um, dass Sie die Vorteile der neuen Ressourcen oder Weiterentwicklungen nutzen können.

Um die Umprogrammierung durchzuführen, müssen Sie eine spezielle Datei „drucken“ mit Ihrem Lasersystem. Der Vorgang läuft folgendermaßen ab.

***Die Aktualisierung Ihres Lasers erfolgt in 2 Schritten:***

1. Laden Sie die neue Firmware aus dem Internet herunter und entpacken (auch bekannt als Unzipping oder dekomprimieren) es.
2. Übertragung der neuen Firmware von Ihrem Computer zu Ihrem Laser.



**Hinweis:** Wenn Ihr Laser die Firmware-Version 1.0.0.5 oder höher hat, können Sie es entweder über Ethernet- oder USB-Verbindung aktualisieren. Wenn Ihr Laser die Firmware-Version 1.0.0.4 oder niedriger, können Sie nur über eine Ethernet-Verbindung aktualisieren.

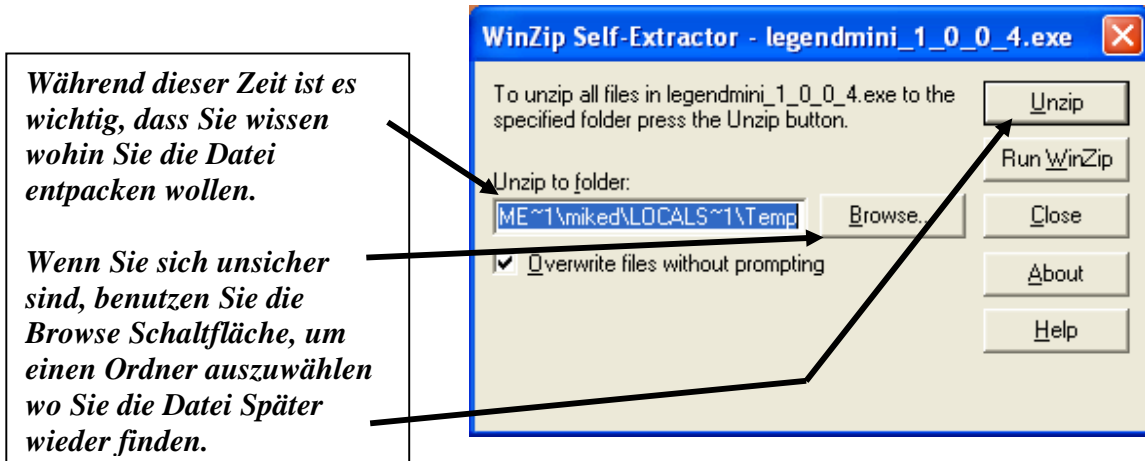
## *Installieren der neuen Firmware auf Ihrem Computer*

Firmware-Aktualisierungen sind jederzeit zum Download auf der Epilog-Internetseite - [www.epiloglaser.com](http://www.epiloglaser.com) im Downloadteil erhältlich. Oder, Sie setzen sich mit Epilog Technical Support und dann wird Ihnen die entsprechende Datei per E-Mail zugeschickt. (Sie können ebenfalls unserer E-mail-Liste über Treiberbekanntgabe beitreten um benachrichtigt zu werden wenn neue Versionen von Firmware oder neue Treiber erhältlich sind!). Die Firmware-Version die momentan von Ihrem System verwendet wird, ist auf dem LCD-Display sichtbar, wenn Sie Ihr Lasersystem hochfahren. – Zum Beispiel Version 1\_0\_X\_X.

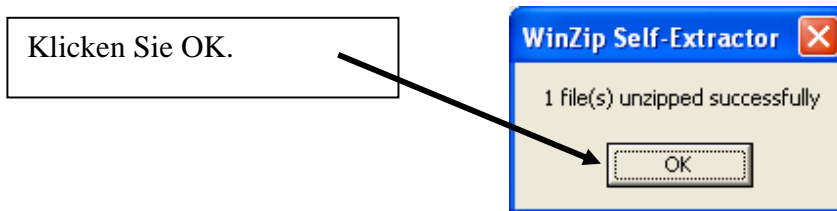
**Herunterladen** – Laden Sie von der Epilog-Internetseite die neue Firmware herunter und speichern Sie es. Normalerweise ist der Standard-Speicherort auf Ihrem Desktop. Wenn der Computer mit dem Sie herunterladen nicht der Selbe ist der an Ihrem Laser angeschlossen ist, dann speichern Sie die Download-Datei an einem anderen Ort als Ihrem Desktop, wie zum Beispiel einer Diskette oder einem anderen transportablen Medium. Diese Download-Datei ist genau wie jede andere Computer-Datei und kann ohne Probleme von Computer zu Computer übertragen werden.

Die heruntergeladene Firmware ist eine komprimierte Datei im folgenden Format: legendmini\_1\_0\_X\_X.exe, die X bezeichnet die aktuelle Version von Firmware. Sobald diese Datei auf Ihrem Computer ist, müssen Sie es entpacken (Unzip oder dekomprimieren) so ist es in dem Format welches zum Laser übertragen werden kann.

**Entpacken** – Wenn Sie die Firmware-Datei von unserer Internetseite auf Ihren Computer herunterladen, wird es normalerweise auf Ihrem Desktop gespeichert. Wenn es runtergeladen ist, wird ein Symbol mit der Bezeichnung legendmini1\_0\_0\_X\_X.exe auf Ihrem Desktop erstellt. Mit einem Doppelklick auf das Symbol wird es entpackt. Nach dem Doppelklick öffnet sich folgendes Fenster:



Das folgende Fenster öffnet sich wenn die Datei entpackt ist:



**Hinweis** – Wenn die Datei entpackt ist, wird die Datei um einiges größer sein als vorher und Sie wird nicht mehr auf eine Diskette passen – berücksichtigen Sie dies falls Sie die entpackte Datei auf einen anderen Computer übertragen wollen.

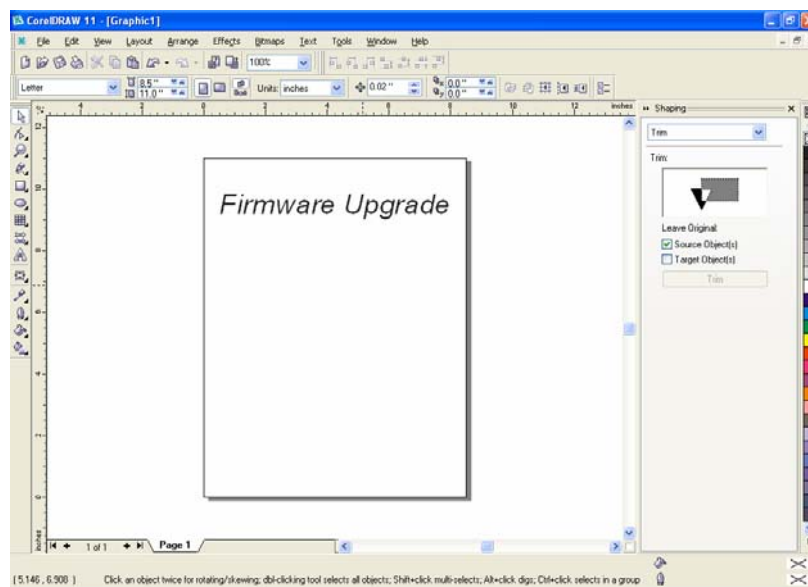
Sobald die Datei entpackt ist ändert sich das Format von .exe zu .hex Format und wird als LegendMini1\_0\_X\_X.hex bezeichnet, (abermals, die aktuelle Nummer wird geändert abhängig vom Änderungsniveau). Um Ihren Laser zu aktualisieren benutzen Sie die .hex Format Datei.

**Behalten Sie im Auge, wo Sie die entpackte .hex Datei gespeichert haben, da Sie im nächsten Schritt wieder auf diese Datei zugreifen müssen.**

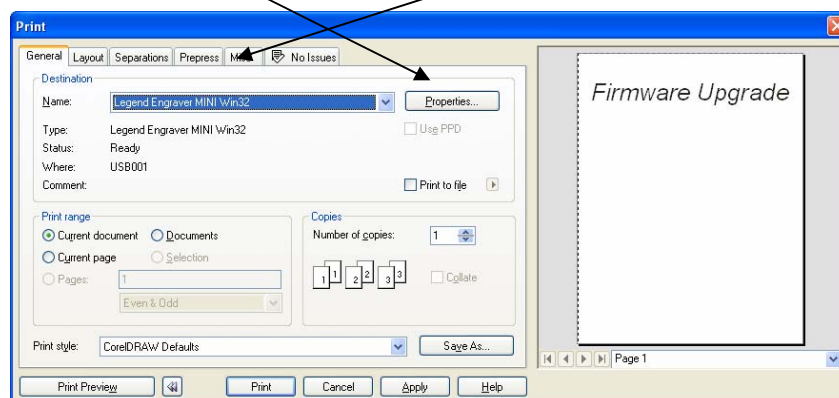
# Übertragung der neuen Firmware von Ihrem Computer zu Ihrem Laser

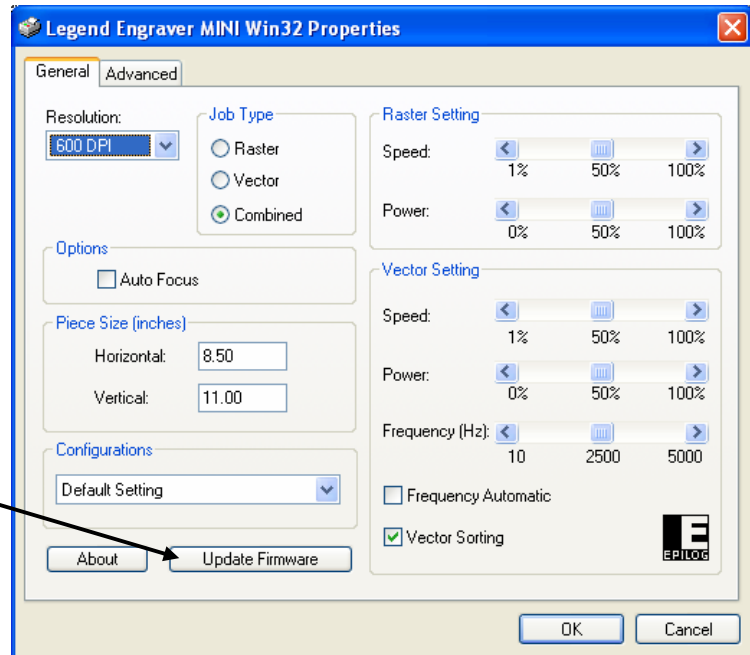
Es gibt eine Menge unterschiedlicher Methoden, die Sie durchführen können, um die legendmini.hex Datei auf Ihren Laser zu Übertragen. Die meisten bevorzugen die folgende Methode:

Erstellen Sie eine einfache simple Grafik in Ihrem Grafik-Programm. In diesem Beispiel haben wir "Firmware Upgrade" als Text eingegeben.

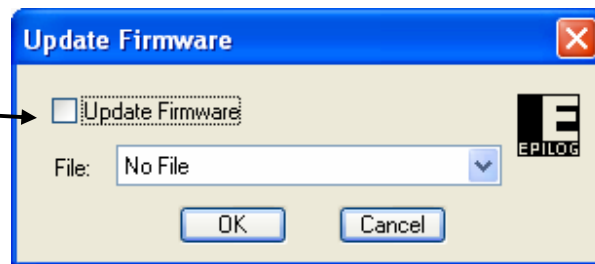


Der nächste Schritt ist Drucken, wählen Sie den Mini Treiber und klicken Sie auf Eigenschaften.

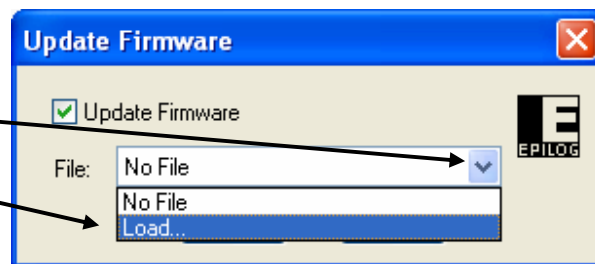




Klicken Sie auf Update Firmware.

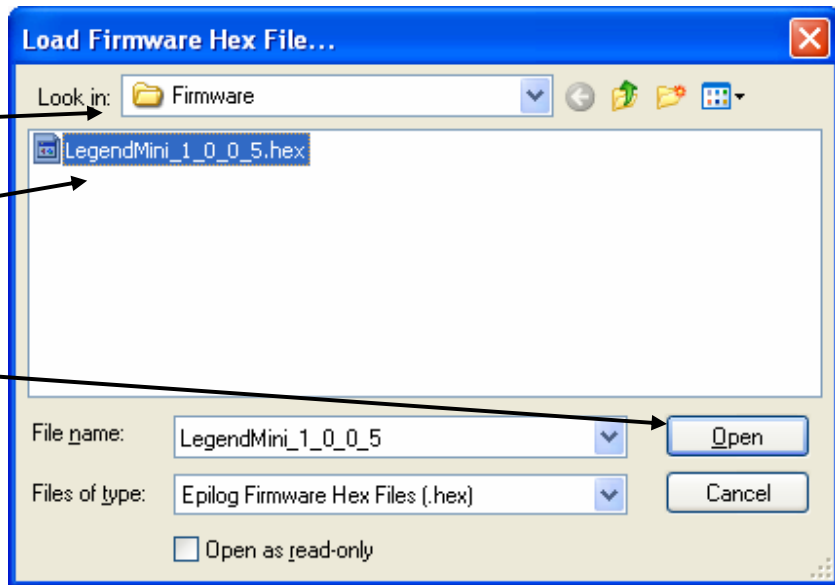


Setzen Sie einen Haken in das Update Firmware Kästchen.

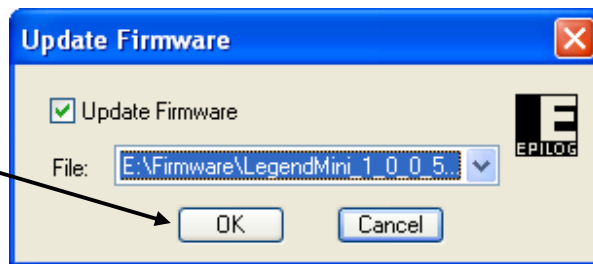


Benutzen Sie den scroll Pfeil and wählen Sie Load...

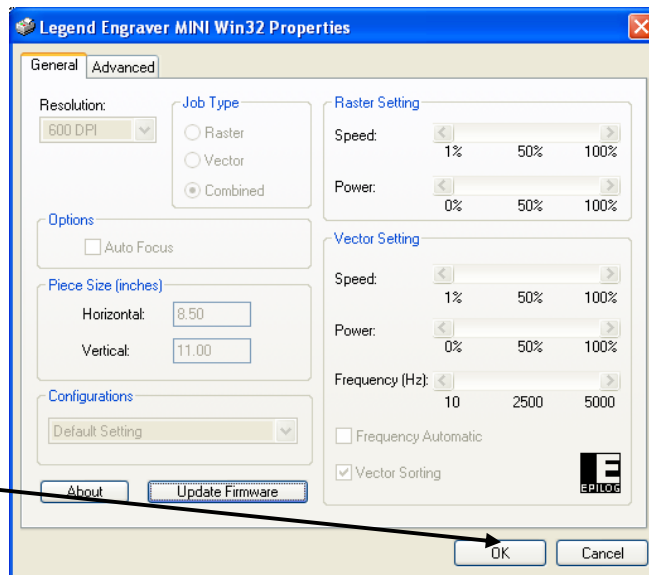
Nachdem Sie Load... gewählt haben wird sich dieses Fenster öffnen. Suchen Sie den Ordner wo Sie die entpackte Datei gespeichert haben. Markieren Sie die Datei und Klicken Sie auf Öffnen.

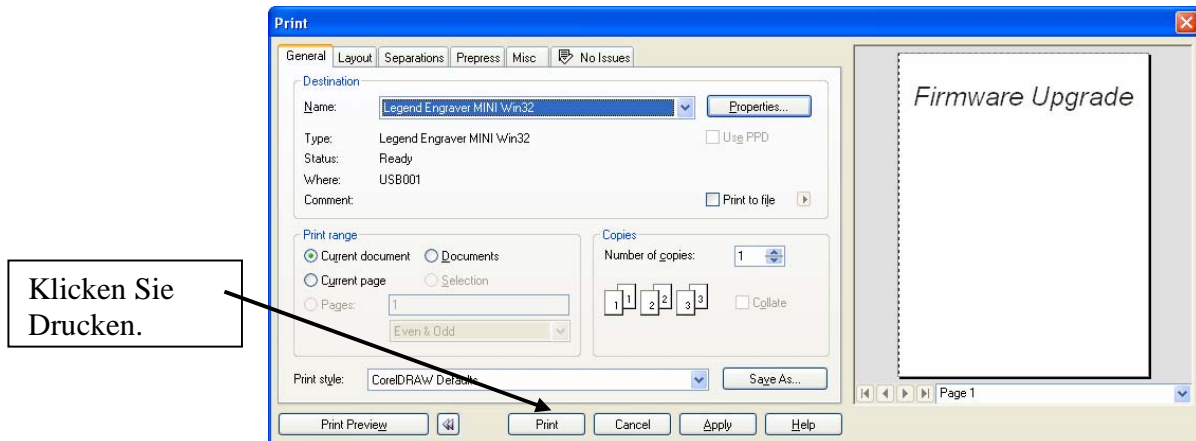


Klicken Sie auf OK.



Klicken Sie wieder auf OK.





Ab diesem Moment, beginnt die Übertragung der .hex Datei zu Ihrem Laser. Der Laser weiß, dass dies eine Aktualisierung ist und druck die Grafik, die Sie erstellt haben, nicht und es wird auch nicht als Job angezeigt. Stattdessen, sehen Sie die folgenden Nachrichten auf dem LCD-Display des Lasers:

*“Receiving Data”*

*“Erasing Flash”*

*“Programing Flash”*

*“Finished – Reboot!”*

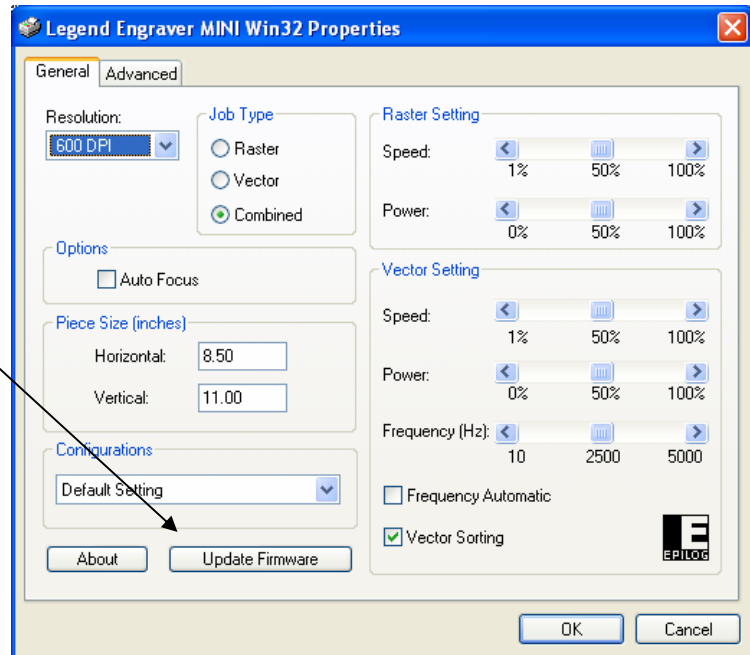
Der Programmierungsvorgang dauer etwa 2 Minuten bis zur Fertigstellung.

**DEN LASER WÄHREND AKTUALISIERUNGSVORGANGS NICHT UNTERBRECHEN!!!**

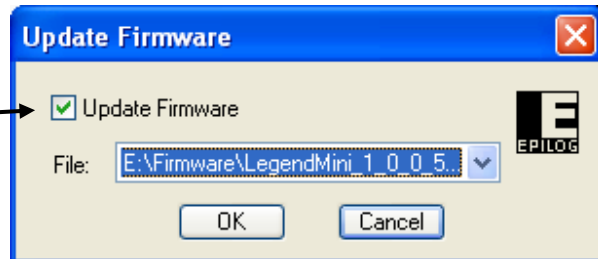
Nachdem Sie den Laser neu gestartet haben, ist der Vorgang abgeschlossen und Sie sehen die Nummer der neuen Firmware-Version auf dem LCD-Display während der Laser hochfährt.

Der letzte Schritt den Sie durchführen müssen, ist das Sie zurück in den Druckertreiber gehen und wählen Sie Update Firmware ab. Sie können es bevor Sie Ihren nächsten Job drucken oder gleich nach der Aktualisierung machen.

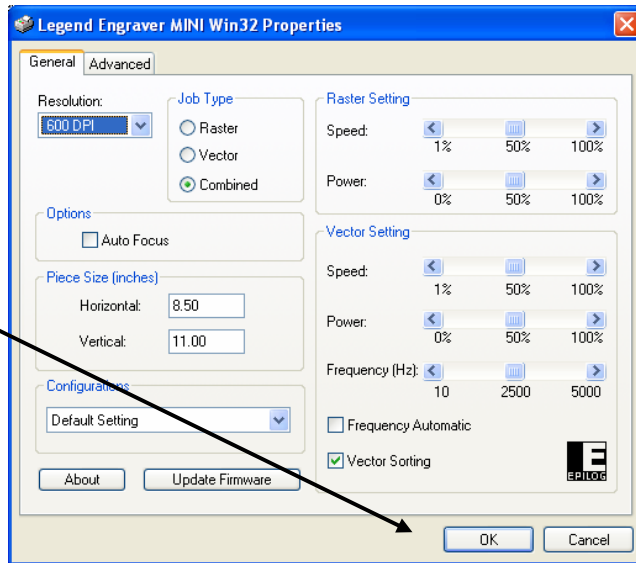
Für die Abwahl, klicken Sie auf Update Firmware.



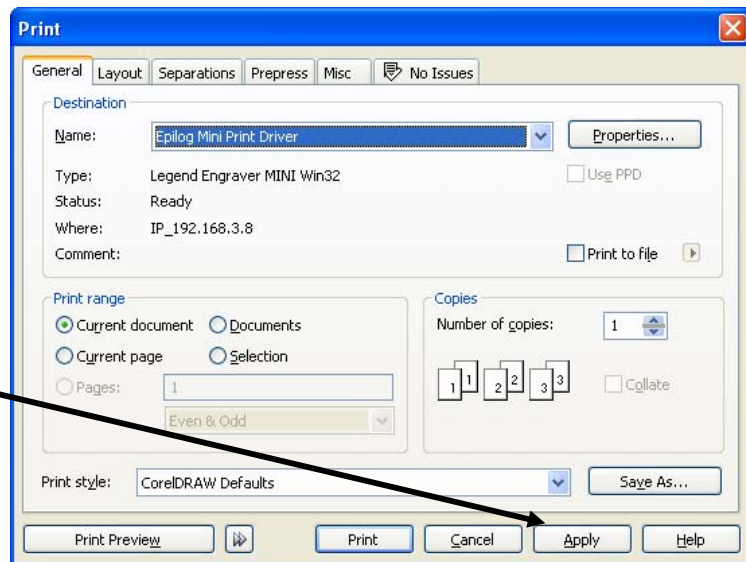
Dort wird immernoch ein Haken bei Update Firmware sein. Entfernen Sie ihn und klicken dann OK.



Nun können Sie die Laser-Einstellungen ändern oder Sie klicken OK und gelangen zurück zum Fenster „Drucken“.



Hier können Sie nun, wenn Sie einen Druckauftrag haben, diesen an den Laser übertragen indem Sie Drucken klicken. Wenn Sie sicher gehen wollen, dass Upgrade Firmware ausgewählt ist, klicken Sie auf Übernehmen (Übernehmen, speichert alle Einstellungen, die Sie gemacht haben im Laser-Treiber). Klicken Sie auf Abbrechen nachdem Sie Übernehmen geklickt haben, um das „Drucken“ Fenster wieder zu verlassen. Jetzt haben Sie die Aktualisierung abgeschlossen!

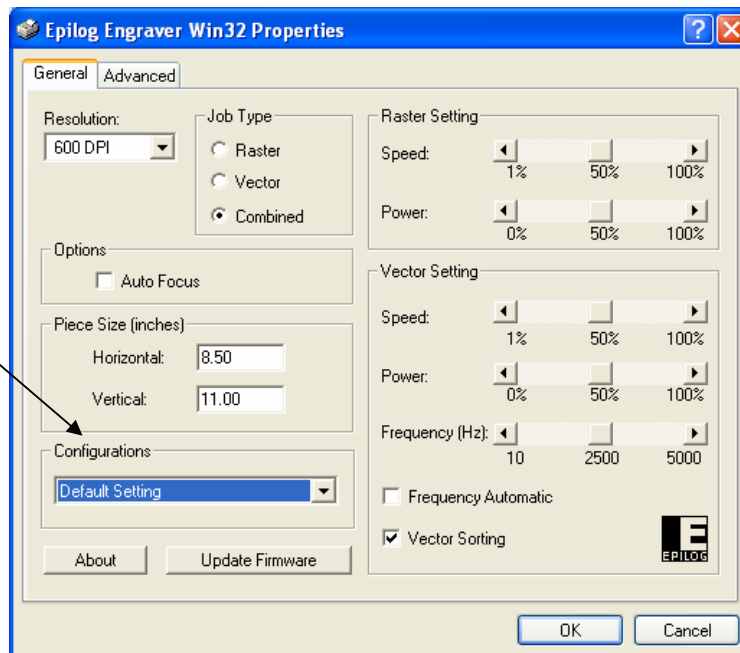


## Aktualisieren des Epilog Druckertreibers

Gelegentlich, stellt Epilog Erweiterungen provides Erweiterungen oder Verbesserungen für Druckertreiber bereit. Aktualisierungen eines Treibers ist fast identisch mit der Treiberinstallation. Wenn Sie einen Treiber aktualisieren , ist es das beste wenn Sie den alten Treiber löschen, den Computer nue starten und dann den neuen Treiber installieren (Siehe Sektion “Installation des Epilog Print Driver”).

Wenn Sie einen Treiber Aktualisieren, sind die Konfigurationseinstellungen, die Sie gespeichert haben, für den neuen Treiber nicht nutzbar.

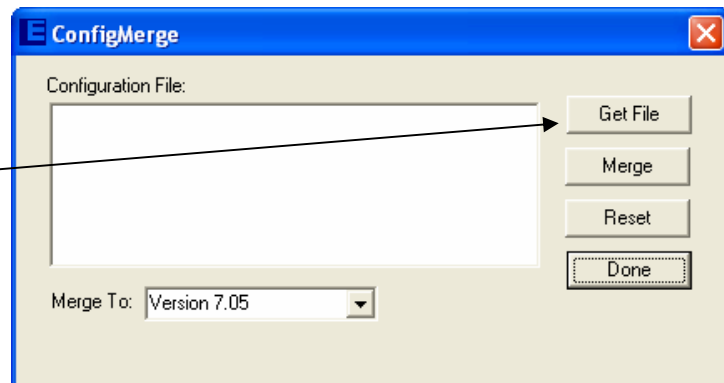
Die Konfigurationsdateien sind die .DAT Einstellungen, die Sie gemacht haben, um Ihre Treibereinstellungen zu speichern.



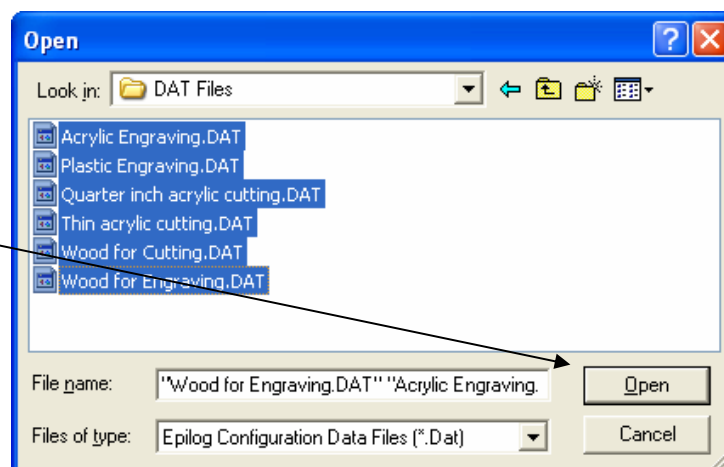
Nutzen Sie die folgende Anleitung, um Ihre gespeicherten Konfigurationen .DAT umzuwandeln convert und sie somit für den neuen Treiber Nutzbar zu machen (Bitte beachten Sie, dass nicht alle Treiber diese Umstellung benötigen. Wir machen darauf aufmerksam bei jedem neuen Treiber, wenn die Umstellung nötig ist).

## Umwandlung alter .DAT Dateien zur Verträglichkeit mit der neuen Treiber Version

Öffnen (Doppelklick) die ConfigMerge.exe Datei, welche zusammen mit dem neuen Treiber kommt. Klicken Sie auf die Get File Schaltfläche und begeben Sie sich zu dem Ordner wo Sie die .DAT Dateien gespeichert haben.



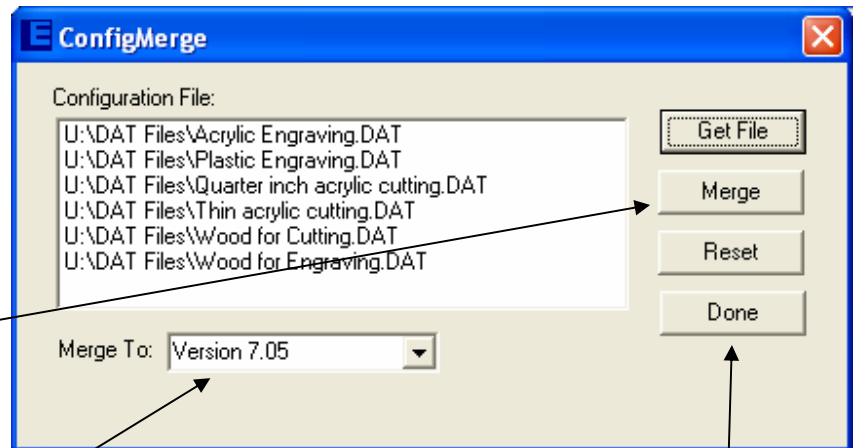
Markieren Sie die Dateien, die Sie umwandeln wollen und klicken Sie dann auf Öffnen



Die Dateien, die Sie markiert und geöffnet haben, werden dann im ConfigMerge Fenster.

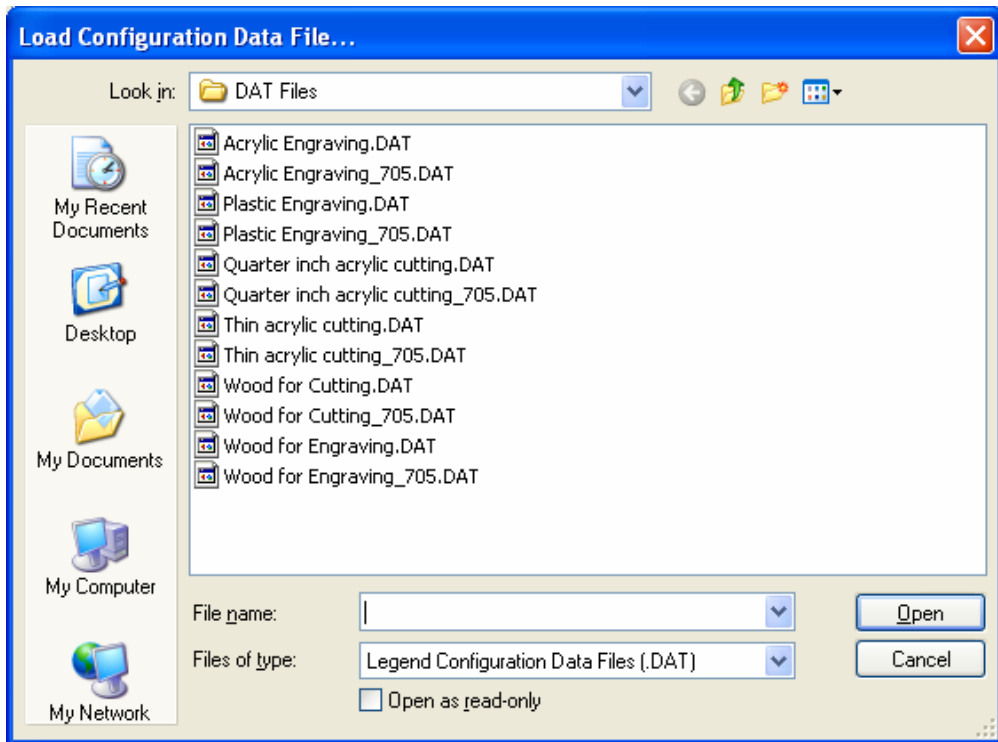
Klicken Sie auf Merge Schaltfläche (Sie müssen die Dateien nicht nochmal markieren).

Ihre alten .DAT Dateien werden umgewandelt in, für den neuen Treiber (in diesem Fall Version 7.05), kompatible Dateien.



Nachdem Sie die Merge Schaltfläche geklickt haben, wird sich das Fenster (links) öffnen. Klicken Sie auf die Done Schaltfläche und Sie sind fertig.

Das Merge Feature löscht nicht die alten .DAT Dateien. Es werden neue Dateien erstellt, die den gleichen Namen tragen, aber zusätzlich die Nummer des neuen Treibers (\_705 in diesem Fall). Im folgenden Fenster können Sie sehen, dass die original Datei mit Acrylic Engraving.DAT bezeichnet sind. Die umgewandelte Datei tragen die Bezeichnung Acrylic Engraving\_705.DAT.



Sobald Sie sich sicher sind, dass Ihre Dateien umgewandelt sind (passend für die neue Treiberversion), können Sie die alten Dateien löschen.

